



Rasspecifik avelsstrategi RAS för Västgötaspets

Sidan ska göras!





Innehåll

Inledning	4
Generellt om rasen	4
Rasens historia, bakgrund och utveckling.....	4
Övergripande avelsmål för rasen	5
Rasens population/avelstruktur	5
Nulägesbeskrivning.....	5
Populationsstorlek, registreringssiffror.....	5
Genomsnittlig kullstorlek	6
Internationell population	6
Användning av avelsdjur, avkommor per avelsdjur, barn-barn.....	7
Inavelstrend enligt SKK Avelsdata	8
Genetisk variation enligt Bevarandegenetisk analys 2015.....	8
Genetisk variation enligt VGL	9
Mål.....	9
Kortsiktiga och långsiktiga mål	9
Strategier	9
Strategier för att nå målen	9
Hälsa	10
Nulägesbeskrivning.....	10
Generell beskrivning av helhetsituationen i rasen	10
Förekomst av hälsoproblem, sjukdomar och defekter	10
Ögonsjukdomar	11
Retinopati	11
Skelett och leder (ej rygg).....	12
Rygg	12
HD	12
HD-index.....	13
Förekomst av reproduktionsproblem	13
Mål.....	14
Beskrivning av kortsiktiga och långsiktiga mål	14
Strategier	14
Strategier för att nå målen	14



Mentalitet och bruksegenskaper	15
Nulägesbeskrivning.....	15
Mentalitet.....	15
Ljudkänslighet.....	15
Vallanlaget	15
Mål.....	15
Beskrivning av kortsiktiga och långsiktiga mål	15
Strategier	16
Strategier för att nå målen	16
Exteriör	16
Nulägesbeskrivning.....	16
Exteriör	16
Stubbsvansen.....	16
Mål.....	17
Beskrivning av kortsiktiga och långsiktiga mål	17
Strategier	17
Strategier för att nå målen	17
Summering (sammanfattning)	17
Prioriteringar för rasen	18
Plan för fortsatt arbete i klubben	18
Förankring i klubben	18

Inledning

Specialklubben för Västgötaspets (SKV) mål är att väcka intresse för och främja avel av sunda, mentalt och exteriört goda västgötaspetsar samt att förvalta rasens genpool och specifika egenskaper.

Ärftlig variation är en förutsättning för rasens fortlevnad. Aveln skall vara målinriktad och hållbar. Med hållbar menar SKV att aveln inte skall leda till brister i hälsa, mentalitet eller exteriör eller att aveln skall frambringa exteriöra och mentala avarter. Vidare är det ytterst viktigt att rasens genetiska variation bevaras. Typ är summan av alla de egenskaper som tillsammans utgör rasen västgötaspets och som klart skiljer den från alla andra hundraser. Egenskaperna beskrivs tillsammans med helheten och bakgrunden i FCI: s rasstandard för västgötaspets.

SKV ansvarar tillsammans med SKK och Statens Jordbruksverk för hundrasen västgötaspets i Sverige. Avel skall ske i överensstämmelse med den svenska djurskyddslagstiftningen och enligt SKK: s grundregler.

SKKs Avelskommittés utlåtande från föregående version av RAS lyder:

”Strategin är kortfattad och välskriven samt korrekt förankrad i klubben. Rasens strategi är i första hand ett bevarandeprogram med målsättningen att den inte skall förändras på något sätt. Detta är sannolikt en riktig strategi med tanke på att det är en svensk ras och de relativt låga registreringsciffrorna.

Några frågor kan vara bra att ta med till nästa revision:

I vilken omfattning finns rasen utomlands och sker det något utbyte? Det finns ett antal importerade hundar registrerade. Hur många/stor andel av västgötaspetsar testas i vallning? Hur ska klubben verka för att öka intresset för rasen och därmed registreringsciffrorna?”

Generellt om rasen

Rasens historia, bakgrund och utveckling

Västgötaspetsen är en kortbent variant av den nordiska spetsen. Den är känd som en gammal svensk lantras med en roll som gårdshund, vaktare och vallhund i bondesamhället. De nordiska spetsarna kom med de första människorna till Norden när inlandsisen började smälta för ca 14 000 – 16 000 år sedan. Människorna invandrade både söderifrån och norrifrån. I början var alla jägare och smalare, men de som kom söderifrån blev så småningom jordbrukare, och de som kom norrifrån levde på jakt och fiske och så småningom renskötsel. Västgötaspetsen är enligt DNA-studier mest släkt med de nordiska gårds- och vallspetsarna som förmodligen kom med människorna söderifrån. Spetsarna som kom norrifrån är huvudsakligen jaktspetsar.

Som så många andra av de ursprungliga nordiska spetsarna var västgötaspetsen på väg att försvinna när man från slutet av 1800-talet började dela in hundar i raser, stambokföra dem och ta in nya hundraser i Norden. De sista resterna av den gamla svenska vallhunden räddades åt eftervärlden genom en lycklig tillfällighet.

Den kynologiskt intresserade konstnären och författaren, greve Björn von Rosen var mitt uppe i diskussionen att skilja ut den sedan gammalt välkända jämthunden från gråhunden, vilka i Kennelklubbens början hade parats ihop under en rasstandard som Norrlandsspets. von Rosen behövde ett exempel på en ras som bibehållits typren i bebyggda områden och drog sig till minnes de små kortbenta spetsarna i Västergötland från hans barndom på 1920-talet. Kunde de finnas kvar?

Våren 1942 satte Björn von Rosen in en annons i Skaraborgs läns tidning och beskrev sin minnesbild av hunden. Karl-Gustaf Zetterstén från Vara erbjöd sig att hjälpa till i efterforskningarna. På cykel företogs en inventering i Varatrakten. Om sitt inventeringsarbete berättar Björn von Rosen bl.a. att "vall- och gårdshundar följde nog ibland som förr fororna, men de var av uppenbar blandras, inte sällan med tydliga inslag av collieblod." Förekomsten av andra raselement ger sig ibland tillkänna. Det kan födas långhåriga västgötaskpetsar, samt hundar av icke godkänd färg, som svart, vit, leverbrun eller blå samt hundar med blå ögon.

Resultatet av inventeringen blev en handfull typiska hundar, som kom att bilda den första basen. Tiken Topsy, (född 1930) blev rasens standardmodell. Exteriört såg hundarna ut som i dag, men variation i storlek och typ var mer vanlig. Dagens hundar verkar dock vara något mer kompakta och har högre vikt och exteriör variation är inte lika vanlig.

Rasen grundar sig på 13 olika individer, 3 hanhundar och 10 tikar. Alla var duktiga vallhundar som arbetade på gårdar. De beskrivs som pigga, glada, vänliga och fulla av personlighet.

1943 godkände SKK officiellt rasen "Svensk Vallhund" och 1953 fick rasen sitt nuvarande namn, Västgötaskpets. Rasen konsoliderades snabbt. År 1958 var antalet nyregistreringar uppe i över 100. Toppåret 1971 var antalet nyregistreringar nära 400. Idag ligger registreringsciffran stabilt omkring 200 nyregistreringar per år i Sverige.

Övergripande avelsmål för rasen

Avelsarbetet med västgötaskpets inriktas framför allt på att behålla rasen frisk, ursprunglig och naturlig, med god fertilitet, bibehållna vallningsanlag, en stabil mentalitet, en allsidig bruksduglighet och som en väl fungerande familjemedlem.

Rasens population/avelsstruktur

Nulägesbeskrivning

Populationsstorlek, registreringsiffror

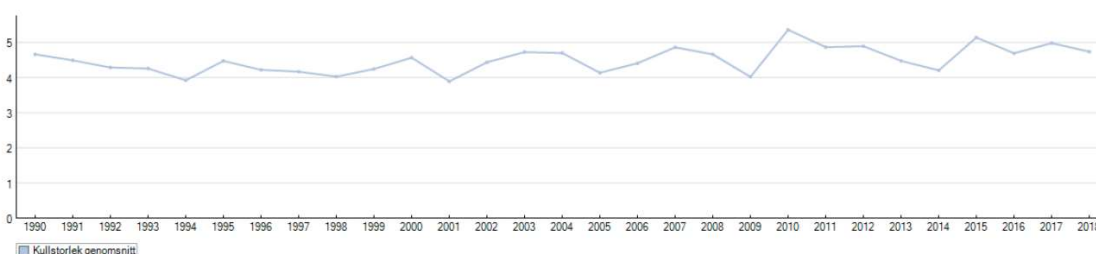
Den totala populationen av västgötaskpetsar i Sverige består i dagsläget av ca 3 000 djur. Hundarna uppnår ofta en ganska hög ålder. Det är inte ovanligt att träffa på västgötaskpetsar över 15 år. Antalet registrerade valpar (tabell:1) varierar något mellan åren men ligger på ca 200 valpar per år.

Tabell 1: Registreringar under åren 2012-2018.

Antal	2012	2013	2014	2015	2016	2017	2018
Nyregistreringar	196	184	187	234	198	253	186
Kullar	37	40	44	43	42	51	38
Valpar/kull	4,9	4,5	4,2	5,1	4,7	5,0	4,7
Hanar i avel	29	32	33	33	36	36	36
Nya hanar i avel	11	13	18	14	19	17	14
Tikar i avel	37	35	44	41	42	50	38
Nya tikar i avel	15	22	19	23	15	28	18

Genomsnittlig kullstorlek

Den genomsnittliga kullstorleken i rasen är 4,5 valpar per kull. Siffran är i stort sett oförändrad de senaste 29 åren (figur 1).

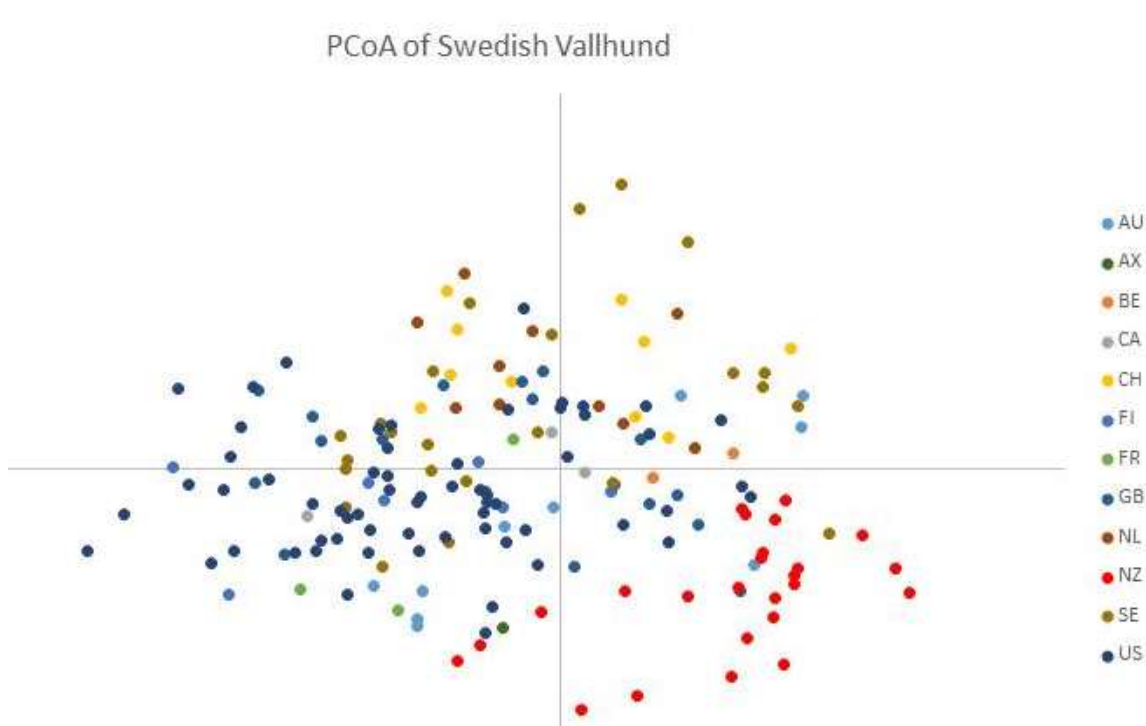


Figur 1. De genomsnittliga kullstorleken hos västgötaspetsen 1990-2018,

Internationell population

Den globala populationen av västgötaspetsar består av ca 6 500 individer. Knappt hälften finns i Sverige. Västgötaspetsen finns i flera länder runtom i världen. Högst numerär finns i Finland (ca 1 200 hundar), USA (960), Storbritannien (440), Nya Zeeland (340), Australien (300), Frankrike (200), Danmark (200), Nederländerna (130), Schweiz (110), Kanada (100). Rasen finns i ytterligare ett tiotal länder.

Det internationella utbytet är ganska stort. Andra länder importerar nytt avelsmaterial från företrädesvis Sverige och Finland. En genetiskt DNA-studie i USA visar att alla västgötaspetsar världen över tillhör samma population och att rasen har en relativt sett liten genetisk variation (Figur 2).



Figur 2. Resultatet av DNA-test för genetisk variation hos västgötaspetsar runtom i världen 2018-12-13.

Källa: <https://www.facebook.com/photo.php?fbid=2286382921386360&set=gm.779228782418013&type=3&theater&ifg=1>

Till Sverige importeras i genomsnitt 2-3 hundar per år, från olika länder. Det är inte ovanligt med parningar med utländska hundar, kanske främst från Finland och Danmark. Artificiell insemination i rasen är däremot mycket ovanligt.

Användning av avelsdjur, avkommor per avelsdjur, barn-barn

Användningen av avelsdjur uppvisar en ganska skev kurva. Några avelsdjur dominerar stort med många barnbarn (tabell 2 och 3), medan majoriteten av använda avelsdjur har få barnbarn. För att säkerställa bevarandet av genetisk variation i rasen behöver kurvan utjämnas. Fler djur behöver användas i avel och enstaka individers inflytande på populationen behöver minskas.

Tabell 2. Hanhundar med mer än 80 barnbarn i Sverige.

Reanr	Hundnamn	OBS!	Föd.år	Sv.födda avk.	Övr. avk	Sv. barnbarn
S11024/2003	SKOGSBYGDENS FABIAN MAXIMAL		2002	43	3	190
S48955/2000	RÄTT O' SLÄTTS HERO		2000	44	6	164
S35902/93	KÄRRADALENS ARTIGA ARNE		1993	29	0	150
S21894/94	BRANDKLIPPAREN'S JACK		1994	31	0	143
S18736/2006	LÖVSJÖKÄRRS HASSE		2006	34	2	134
S62889/2003	MÄRGELBACKENS CIGGE		2003	34	1	124
S25500/97	HURRADORNET VALDEMAR VALLMO		1997	39	0	124
S36357/2005	TASSSTRÄMPETS ALLERTE ARVID		2005	23	1	121
S11211/99	HACKSPETTENS MR BMW		1997	37	1	120
S53612/90	HURSTFIELD JON		1990	44	0	117
S27897/98	FENNICAN SIR ALEXANDER		1997	44	0	114
S11769/2004	SKOGSBYGDENS HJÄRTER ESS		2003	35	1	108
S41892/2001	TRIDRENTS BJÖRNE		2001	32	0	93
S23893/99	LEJONDALENS CORNELIUS REX		1999	44	0	91
S11041/2002	GRÄLÖTENS VANDRA VIDARE		2001	28	2	91
SE55417/2010	SVEDALA BILLY BUSVÅDER		2010	26	2	89
S52562/95	DICK		1995	18	0	88
S43198/90	ELKE'S TJALVE TROTZIG		1990	36	0	88
S70640/2007	SVEDALA SAMUEL SKRÄDDARE		2007	43	0	86
S18694/99	BODATORP INGOLF		1999	33	0	85
S49676/92	SVEDALA LUDWIG LODJUR		1992	36	4	84
S51115/2008	FIXAN'S GÖTE VÄST		2008	37	0	84
S30901/98	MÄTTJÄRNS FRÄSIGA FELIX		1998	26	0	82
S41135/94	BODATORP EINSTEIN		1994	26	0	82

Tabell 3. Tikar med mer än 80 barnbarn i Sverige.

Rasnr	Hundnamn	OBS!	Föd.år	Sv.födda avk.	* Övr. avk.	Sv. barnbarn
S61697/90	VISKANS LISA		1990	14	1	153
S20893/90	SKOGSBYGDENS HÅXAN HEDVIG	☹	1990	25	0	127
S48906/95	GRÄDVÄRGENS ÖSSI	☹	1995	25	0	114
S56361/2001	ELLA-BELLA		2001	24	0	110
S25695/98	CHIPMAKERS RAGNHILD LARSSON	☹	1998	21	0	107
S35370/2006	SKOGSBYGDENS NORA SUPERNOVA	☹	2006	18	0	106
S52187/96	SKOGSBYGDENS URSULA VARGTASS	☹	1996	12	0	105
S56309/90	KICKLOCKS MY BETTY	☹	1990	22	0	102
S25685/94	CHIPMAKERS KLARA FINA GULLEBORG		1994	13	0	99
S54202/92	ELKE'S CIRKA CHARMTROLL		1992	19	0	93
S31260/2004	FIXAN'S CANASTA		2004	21	0	92
S14597/2008	DANGA'S NALA-X	☹	2008	32	0	90
S22496/99	SKOGSBYGDENS WILHELMINA DE-VILLE		1999	21	0	83

Inavelstrend enligt SKK Avelsdata

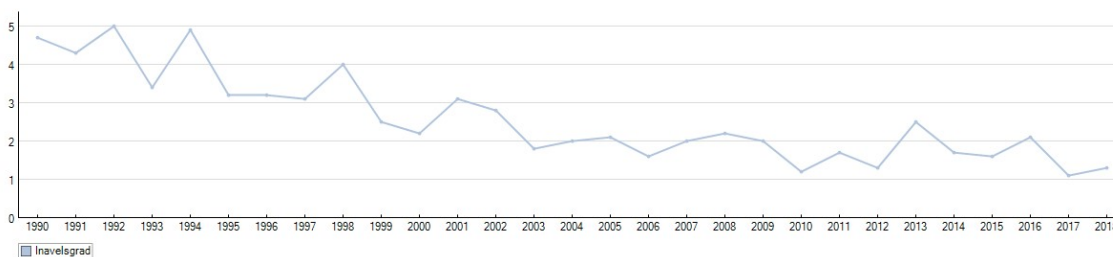
SKK Avelsdata beräknar inavelsgraden över 5 generationer (tabell 4).

SKV har jobbat aktivt med att hålla en låg inavelsgrad i rasen. För att få annonsera sina valpar på SKV:s valpsida är högsta acceptabla inavelskoefficient 6,25 = kusinparning.

Tabell 4: Inavelsstatistik.

År	Upp till 6,25 %	6,26-12,49 %	12,5-24,99 %	25 % -	Inavelsgrad för året
2012	37	0	0	0	1,3 %
2013	36	3	0	1	2,5 %
2014	43	1	0	0	1,7 %
2015	41	2	0	0	1,6 %
2016	38	3	1	0	2,1 %
2017	50	1	0	0	1,1 %
2018	36	2	0	0	1,3 %

Inavelstrenden i rasen minskar enligt SKK:s beräkningsmetod (figur 3).



Figur 3. Inavelstrend i rasen 1990-2018

Genetisk variation enligt Bevarandegenetisk analys 2015

Inavelssituationen i rasen, enligt pedigreeanalys (Jansson, 2015), ligger på i medelvärde 27,02 %. Det kan jämföras med inavelsgraden vid parning med helsyskon som är 25 %. Analysen utgår från rasens 13 founders och uppgifter i stamboken sedan dess, vilket är ca 17-25 generationer.

Mean kinship (MK), på svenska medelsläktskapsgraden (vilket är medel-inavelsgraden i nästa generation vid slumpvis parning), ligger på 25,75 %. Det går att räkna ut ett MK-värde för varje individ och publicera i listor. Vissa individer har ett lägre MK-värde (= är lite mindre släkt med resten av populationen i genomsnitt), medan andra har ett högre MK-värde. Vid en analys av stamboken 2015 var det lägsta MK-värdet för hundar födda mellan 2002-2014 24,13 % och det högsta MK-värdet 26,54 %. MK-värdet förändras över tid, beroende på hur den aktuella

hunden och dess närmsta släktingar används i avel. Därför behöver MK-beräkningarna uppdateras med jämna mellanrum.

Källa: Jansson, M. 2015. Bevarandegenetisk analys för den svenska lantrasen västgötaspets. Rapport, SKV.

Genetisk variation enligt VGL

Från och med hösten 2017 erbjuder UC Davis Veterinary Medicine i USA en genetisk DNA-analys för rasen västgötaspets. Själva testet är utformat av forskare som en metod att bestämma släktskap mellan och inom hundraser. UC Davis analyserar 33 olika gensekvenser i testet, varav 20 är rekommenderade för att göra släktskapsbestämning hos arten tamhund och resterande är utvecklade av UC Davis Veterinary Genetics Laboratory.

Resultatet från undersökningen är att västgötaspetsen har den minsta genetiska variationen av de 16 raser som VGL har undersökt. Västgötaspetsen har mellan 3 och 9 olika varianter av gener på de 33 platserna i DNA:t, jämfört med 7-25 hos de andra raserna. Å andra sidan förekommer de olika varianterna relativt jämnt fördelat, och inte så att 1-2 varianter dominerar stort i rasen, vilket indikerar att man ändå avlat genetiskt sunt i rasen. Det låga antalet genvarianter indikerar att rasens founders var mycket mer släkt med varandra än vad man brukar utgå ifrån.

Källa: <https://www.vgl.ucdavis.edu/services/dog/GeneticDiversityInSwedishVallhund.php>

Mål

Kortsiktiga och långsiktiga mål

- Bevara den genetiska variationen inom rasen.
- Att använda fler olika individer i avel.
- Att använda lika många hanar som tikar i avel.

Strategier

Strategier för att nå målen

För att behålla rasen sund och frisk för framtida generationer eftersträvas genetisk bredd, med stor spridning av arvsanlag i hela stammen. Bred avelsbas är ett viktigt behov i små raser. I västgötaspetsaveln behövs många verksamma individer, lika många hanar som tikar. Man bör sträva efter att så många olika avkommor som möjligt från ett avelsdjur går vidare i avel och undvika att en enskild avkomma blir helt dominant i fortsatt avel, utan hellre välja ett syskon eller en helt annan hund. Målen uppnås genom:

- användning av många olika blodslinjer
- undvikande av avel med besläktade djur
- att inte ta mer än en normalstor kull efter samma föräldrapar
- Avelsdjur (hanar och tikar) bör inte lämna mer än cirka 20 valpar
- Avelsdjur (hanar och tikar) bör inte lämna mer än ca 80 barnbarn

SKV redovisar inavelsgraden för varje kombination i valpförmedlingens annonser. Vid parningsförfrågningar till Avelskommittén uppmuntras till användning av individer som ger låg inavelsgrad. För att underlätta för nya hundar att gå i avel har SKV en täckhundlista där hanar redovisas med bild och uppgifter om hanen är utställd, HD-röntgad, vällanlagstestad, exteriörbeskriven samt om MH/BPH gjorts. SKV håller på att upprätta en internationell databas över rasen med årlig beräkning och publicering av MK-värde (mean kinship). I framtiden är rekommendationen att använda MK-listan vid avelplanering och sträva efter att använda individer med så lågt MK-värde som möjligt.

Ökad dokumentering av avelsresultaten är önskvärd, och ökat deltagande i avkommebedömningar ska uppmuntras, framför allt i SKV:s exteriörbeskrivning och vällanlagstest, mentalbeskrivning och/eller BPH samt HD-röntgen, ögonlysning och DNA-test för retinopati. Resultat från HD-röntgen, ögonlysning, DNA-test och ev. skottberördhet ska varken nonchaleras eller övervärderas, utan bör noga beaktas liksom övriga egenskaper, och ingå i en helhetsbedömning vid valet av avelsdjur.

Hälsa

Nulägesbeskrivning

Generell beskrivning av helhetsituationen i rasen

Västgötaspetsen är en mycket frisk ras. Rasens goda hälsa och vigör bekräftas av en hälsoenkät bland SKV:s medlemmar och av Agrias försäkringsstatistik. SKV genomförde 2018 en enkät för att undersöka rasens hälsa. Enkäten gällde hundar födda år 2000-2017, levande eller avlidna. Svarefrekvensen var god med 772 inrapporterade hundar varav 369 hanar och 403 tikar. Hundarna var mellan 0-17 år, 665 levande och 117 döda.

518 hundar av 772 (67 %) var helt friska fram till enkäten gjordes. Av 117 avlidna hundar dog 10 st (8 %) mellan 1-4 år, 29 st (25 %) vid 5-9 år, 63 st (54 %) mellan 10-14 år och 15 st (13 %) vid 15 års ålder eller mer. Dödsorsakerna var sjukdom (66 %), hög ålder (21 %), olyckshändelser (8 %), mentala problem (2 %), missbildning (2 %) och stöld (1 %). Hälften av alla västgötaspetsar uppnår minst 12 års ålder. Mer än var tionde västgötaspets blir minst 15 år gamla. 31 av hundarna som rapporterats döda (26 %) var friska hela sitt liv, bortsett från normala ålderskrämpor.

Förekomst av hälsoproblem, sjukdomar och defekter

Sjukdomar som förekommer i rasen enligt SKV:s hälsoenkät 2018 är:

Retinopati: 13 %

Problem i skelett och leder: 12 %

Livmoderinflammation: 9 % (av tikarna)

Katarakt: 7 %

Prostataproblem: 7 % (av hanarna)

Tumörer: 7 %

Allergi: 3 %

Artros: 3 %

Diskbråck: 2 %

Höftledsproblem: 2 %
Korsbandsskada: 2 %
Urinsten: 2 %
Epilepsi: 1,3 %
Cushings: 1,2 %
Bukspottkörtelinflammation: 1 %
Perinealbräck: 0,8 %
Spondylos: 0,5 %
L7S1: 0,25 %

De vanligaste sjukdomarna i rasen är retinopati och andra ögonsjukdomar, skelett- och ledsjukdomar, livmoderinflammation, prostataproblem och tumörsjukdomar. Övriga sjukdomar förekommer i liten frekvens i rasen.

Ögonsjukdomar

Under perioden 2000-01-01 till 2018-06-30 har 552 västgötaspetsar ögonlysts. Under perioden 2000-2017 registrerades 3776 hundar. 76 % av hundarna (421 st) var ögonlysta utan anmärkning.

Ögon diagnoser hos västgötaspets (n=132):

Retinopati: 74 st (13 %)
Katarakt: 40 st (7 %)
PPM: 12 st (2,2 %)
Distichiasis: 3 st (0,5 %)
Näthinneveck: 1 st (0,2 %)
Näthinneavlossning: 1 st (0,2 %)
SARD: 1 st (0,2 %)

Ungefär 15 % av västgötaspetspopulationen är ögonlyst. 24 % av dem har någon typ av diagnos. Den vanligaste ögonsjukdomen hos rasen är retinopati, följt av katarakt. Övriga ögonsjukdomar är ovanliga i rasen.

Retinopati

Retinopati betyder "näthinnesjukdom". I Sverige används vanligen termen retinopati om förändringar som är likadana i båda ögonen och som inte har någon känd utifrån kommande orsak såsom inflammation, skada eller infektion. Symtomen hos de flesta hundar som får diagnosen retinopati tyder på degeneration eller atrofi; förtvining av näthinnan. Särskilt vanlig har benämningen blivit för näthinnesjukdomar som följer ett bestämt mönster i vissa raser. Hos västgötaspetsen kallas det för "västgötaspetsretinopati"

Källa: <http://goldenklubben.se/halsa/ogon/om-retinopati/>

Västgötaspetsretinopati verkar vara en lindrig sjukdom för hundarna. Oftast stannar utvecklingen av sjukdomen i ett tidigt stadium och hunden har inga symptom på synnedsättning. SKV känner inte till något konstaterat fall i Sverige där en ung hund blivit blind till följd av retinopati.

Västgötaspetsretinopati nedärvs enkelt recessivt. Ett markörtest för genen togs fram 2014 av forskare från Finland och USA (Ahonen et. al. 2014). År 2018 tog Animal Health Trust, AHT, fram ett mer specifikt DNA-test för västgötaspetsretinopati (Everson et. al. 2017).

Retinopatianlaget är mycket spritt i populationen. Om man slår ihop resultaten, så känner SKV till resultatet för 861 hundar världen över som gjort något av DNA-testen (eller har ett hereditärt resultat). Av dessa bär 594 hundar (69 %) på minst ett anlag för västgötaspetsretinopati.

Källor: Ahonen S J, Arumilli M, Seppälä E, Hakosalo O, Kaukonen MK, et al. (2014) Increased Expression of MERTK Form of Canine Retinopathy. PLoS ONE 9(12). Everson R, Pettitt L, Forman OP, Dower-Tylee O, McLaughlin B, Ahonen S, et al. (2017) An intronic LINE-1 insertion in *MERTK* is strongly associated with retinopathy in Swedish Vallhund dogs. PLoS ONE 12(8):

Skelett och leder (ej rygg)

95 västgötaspetsar (12 %) uppgavs ha problem med skelett och/eller leder. De vanligaste problemen var:

Artros: 26 st

Höftledsproblem: 15 st

Korsbandsskada: 15 st

Diskbråck: 6 st

Patellaluxation: 4 st

Mer än var tionde västgötaspets får problem i skelett eller leder. Det kan vara intressant att jämföra den siffran med andra raser för att utröna om det möjligen har med rasens kroppsform att göra?

Rygg

40 västgötaspetsar (5 %) uppgavs ha eller ha haft ryggproblem. De allvarligaste problemen var:

Diskbråck: 18 st

Artros i ryggen: 6 st

Spondylos: 4 st

L7S1: 2 st

Enligt VGL bär västgötaspetsen på mutationen för kondrodystrofi (korta ben, lång rygg), men saknar den mutation (FGF4) som ytterligare kortar benen, förlänger ryggen, ökar massan och orsakar diskproblem, som welsh corgin har. Det verkar som att rasen är relativt förskonad från ryggproblem ändå, trots kroppsformen.

Källa: <https://www.vgl.ucdavis.edu/services/dog/GeneticDiversityInSwedishVallhund.php>

HD

Höftledsdysplasi förekommer i enstaka fall inom rasen, men de drabbade individerna har sällan kliniska besvär. Under perioden 2012-01-01 till 2018-12-31 har 463 västgötaspetsar HD-röntgats. Under perioden 2011-2017 registrerades 1429 hundar. Det innebär att ca 32 % av populationen blir höftledsröntgad. Höftledsstatusen i rasen är god då 70 % av de röntgade hundarna har HD grad A eller B (tabell 5).

Tabell 5. Resultat av HD-röntgen 2000-2018.

Röntgenresultat	Antal	Andel
A	143	31 %
B	182	39 %
C	115	25 %
D	22	5 %
E	1	0,2 %

Av 772 västgötaspetsar som var med i hälsoenkäten 2018 var 392 (51 %) HD-röntgade. Tabell 6 visar relationen mellan HD-status och skelett- eller ledproblem respektive höftledsproblem:

Tabell 6. Hur är skelett- och ledproblem och problem med höfter relaterat till HD-status?

Röntgenresultat	Skelett- eller ledproblem	Höftledsproblem
A (169 st)	22 (13%)	1 (0,06%)
B (144 st)	12 (8%)	0 (0%)
C (65 st)	9 (14%)	6 (9%)
D (13 st)	3 (23%)	2 (15%)
E (1 st)	1 (100%)	1 (100%)

Det verkar som att risken att få problem med höfterna ökar ganska mycket beroende på vilken HD-status man har. Siffrorna är så låga att de inte är statistiskt säkra, men D- och E-hundarna hade problem med sina höfter i mycket stor utsträckning, hos C-hundarna hade var tionde problem med höfterna medan hos A- och B-hundarna var det nästan ingen som hade problem från sina höfter. Man kan alltså inte avfärda HD-röntgen som onödig att göra i rasen.

SKV rekommenderar känd HD-status för avelsdjur för att bibehålla ett gott hälsoläge, genom känd status kan man enkelt följa utvecklingen av höftledsdysplasi.

HD-index

HD-index infördes för västgötaspets i januari 2018. Index innebär att man, förutom individens eget röntgenresultat för HD, även tar hänsyn till släktingars resultat för att skatta hundens avelsvärde. Eftersom index är ett bättre mått på hundens nedärvningsförmåga än enbart dess röntgenresultat, bör avelsbeslut baseras på hundens index snarare än på röntgenresultatet. Ju högre indextal, desto bättre leder förväntas hunden nedärva.

Förekomst av reproduktionsproblem

Västgötaspetsen har inte några klarlagda och statistiskt säkerställda fertilitetsproblem. Rasen har generellt goda fruktsamhetsegenskaper, hög dräktighetsprocent, lagom antal födda och överlevande valpar (4-6 st), dock ibland mycket stora kullar (10-12st). Parningsovillighet kan förekomma hos såväl hanar som tikar. Vissa hanar är mycket noga med exakt rätt dag i höglöp för att para och attraheras inte av alla löptikar. Unga tikar kan ibland vara lite osäkra och svårparade.

Mål

Beskrivning av kortsiktiga och långsiktiga mål

Att få bort anlaget för västgötaspetsretinopati ur populationen av svenska västgötaspetsar utan att förlora någon genetisk variation. Öka upp andelen Clear-hundar till 50 %, utan att förlora genetisk variation. Från 2030 ska inga Affected-hundar födas längre och dispenser för Carrier/Carrier-parningar behövs inte längre, dvs i alla avelskombinationer är en av parterna Clear.

Ha kontroll på HD inom rasen. Rasens ledhälsa ska inte försämrats över tid. Röntgen av avelsdjuren rekommenderas för att bibehålla god hälsostatus, samt undvika att använda de få hundar som har D och E.

God könsdrift och fortplantningsförmåga hos avelsdjuren är väsentlig. Fria parningar, där hund och tik klarar akten själva, bör eftersträvas. Individer med återkommande rörelsebesvär, förlossningssvårigheter, dålig hälsostatus (som t.ex. står under regelbunden medicinering) eller har andra konstitutionella svagheter ska inte användas i aveln.

Strategier

Strategier för att nå målen

- DNA-testa (AHT) avelshundar och/eller valpar
- Söka dispens från Jordbruksverket och SKK att under en 10-årig programperiod (2020-2029) få para Carrier/Carrier för att "fånga upp" clear-anlaget ur populationen utan att tappa genetisk variation.
- Affected-hundar som går i avel ska vara ögonlysta utan anmärkning ej senare än ett år innan dispensansökningstillfället.
- Subventionering av DNA-test (SKV).
- Redovisning av subventionerade och frivilliga DNA-resultat på SKV:s hemsida.
- Frivillig redovisning av DNA-resultat på täckhundslistan
- Inte "slösa" på Clear-hundar genom att konsekvent para Clear med Clear.
- I möjligaste mån "spara" på Clear-hundarna för parning med Carriers och Affecteds.
- Fortsätta ögonlysa för att hålla koll på ögonstatusen i rasen. Ögonlysning är färskvara och bör vara genomförd inom två år vid tidpunkten för parning.

Fortsätta rekommendation om känd HD-status. Gärna öka antalet röntgade hundar före avelsdebut. Genomsnittligt HD-index för de kullar som föds bör ligga på som lägst 100. Majoriteten av parningar bör göras med föräldradjur vars genomsnittliga index ligger över 100.

Ta fram en enkät speciellt riktad till uppfödare/hanhundsägare med frågor kring fertilitet och reproduktion.

Mentalitet och bruksegenskaper

Nulägesbeskrivning

Mentalitet

Det karaktärsmissigt typiska för rasen är vaksamhet, energi och frimodig livlighet. Västgötaspetsen är mångsidig och trivs med mental stimulans. Den är glad, positiv och orädd, det rasmässigt typiska är ett vaksamt och alert, men inte stressigt temperament. Västgötaspetsen är lättlärd, trogen sin familj och inte intresserad av främlingar och den stannar hemma på den egna gården. Den har lätt att umgås med andra husdjur.

Under åren 1997-2018 har 300 västgötaspetsar gjort MH. Fram till 2018 hade 171 individer gjort BPH. Det finns ingen sammanställning av resultaten från testerna.

Ljudkänslighet

Ljudkänslighet/skottberördhet förekommer frekvent inom rasen. SKV stöder genomförd BPH som ett led i kartläggningen av rasens mentala status och skotträdsla. Extremt skotträdda hundar ska inte användas till avel. SKV verkar för att få fram en egen rasprofil.

Vallanlaget

Västgötaspetsen är en genuin boskapsvallare och en sk kroppsvallare. Den arbetar genom att med skall och nafsningar i bakhasorna fösa djuren i önskad riktning. SKV genomför årligen egna vallanlagstester med vallanlagsbeskrivare som är utbildade av klubben och är väl kända med rasens vallningssätt. Totalt har 879 tester genomförts under perioden 1994–2013 på sammanlagt 756 individuella hundar. I genomsnitt testades 22 % av alla registrerade västgötaspetsar under den perioden. Resultaten från vallanlagstesterna visar att 52 % av västgötaspetsarna har goda, mycket goda eller utmärkta vallanlag. För 48 % är bedömningen inga eller mindre goda vallanlag.

Mål

Beskrivning av kortsiktiga och långsiktiga mål

Att behålla ett rastypiskt temperament.

Att öka intresset och medvetenheten för mentalitet.

Öka tillgängligheten på mentalbeskrivning och i förlängningen få fler hundar beskrivna.

Minska frekvensen av känslighet för höga ljud och skottberördhet.

Att bevara vallanlaget inom rasen. Att vallanlagstesta så många hundar som möjligt.

Strategier

Strategier för att nå målen

Ta fram sammanställning av MH- och BPH-resultat för rasen. Gör en bedömning av rasens situation i förhållande till rasbeskrivningen. Definiera den riktning avelsarbetet för mentalitet bör ta. Uppmana uppfödarna att vara noga i valet av avelsdjur och gärna göra BPH för att få fram en rasprofil, som kan användas i avelsarbetet.

Vallanlagstester anordnas årligen på några olika gårdar runt om i landet. Testerna ska vara lättillgängliga, billiga och attraktiva för hundägarna.

Exteriör

Nulägesbeskrivning

Exteriör

Västgötaspetsen är en lågbent och kraftig liten hund. Förhållandet mellan mankhöjd och kroppslängd skall vara 2:3. Huvudet skall vara torrt och tämligen långt. Det skall uppifrån sett avsmalna jämnt mot nosspetsen. Halsen skall vara lång med kraftig muskulatur och god resning. Två typer av svans förekommer, lång svans och medfödd stubbsvans. I båda fallen är alla varianter tillåtna.

Ideal mankhöjd för hanhund: 33 cm och för tik: 31 cm

Detaljer att ta hänsyn till: en hund som inte är tung och inte övervinklad .

Västgötaspetsen skall ha en halvkort hård päls som är lätt att hålla ren.

Som ett hjälpmedel vid avelsplanering och i syfte att bibehålla en rastypisk exteriör anordnar SKV sedan 1977 exteriörbeskrivningar, som är en detaljerad beskrivning av hundarna. Från 1977 och fram till och med 2018 har ca 1950 hundar beskrivits.

Västgötaspetsen är att betrakta som en lantras, även om Jordbruksverket inte listat den som lantras. Lantraser karaktäriseras av variation i typ, storlek och färg. Variationen är både tillåten och önskvärd för att bibehålla en mångfald av egenskaper och god genetisk variation.

Rasstandarden ska vara så rymlig att variationen i rasen bibehålls.

Stubbsvansen

Stubbsvansen är ett av västgötaspetsens attribut. Cirka hälften av alla västgötaspetsar föds med naturlig stubbsvans. Under åren 2012-2018 föddes 727 stubbsvansade och 711 långsvansade valpar. En västgöte kan födas med allt från helt avsaknad av svans till full svanslängd. Den korta svansen vållar inte på något sätt hinder för hunden i vardagen. Det pratas ibland om att dessa hundar har svårare att kommunicera med andra hundar, sämre balans, fel på ryggen simmar dåligt mm. Allt detta är fel! En västgöte med kort svans är precis lika funktionsduglig som en med svans.

Stubbsvansanlaget är endast dödligt i dubbel uppsättning. Sådana foster föds inte eftersom de alltid återbildas. Valpar med anlaget i enkel uppsättning föds med stubbsvans. Samtliga valpar i kullar där båda föräldrarna är långsvansade föds alltid med lång svans.

SKV har tagit fram statistik (1990-96) om hur stubbsvansanlaget ger utslag på kullstorleken. Av samtliga födda valpar var 385 efter stubbsvansade föräldrar och 361 efter föräldrar där enbart en var stubbsvansad. Den enda egentliga skillnaden man fann var att under perioden födde stubbsvansade föräldrar 1,38 färre valpar per kull än föräldrar där bara en var stubbsvansad. Orsaken antas vara att tillbakabildning eller absorbering av foster sker vid dräktighetstidens början vid parning mellan stubbsvansade hundar. Fenomenet sägs vara känt sedan 1800-talet och påverkar uppenbarligen inte de djur som föds med stubbsvans.

Flera länder har förbud att para stubb med stubb. SKV anser inte att det finns några säkerställda bevis för att detta behövs. SKV rekommenderar dock att inte para en helt svanslös hund med en annan stubbsvansad hund för att vara på den säkra sidan.

Mål

Beskrivning av kortsiktiga och långsiktiga mål

Målet är att behålla en rastypisk exteriör och motverka exteriöra överdrifter. Ur avelssynpunkt har alla rastypiska hundar (motsvarande EX, VG el G vid kvalitetsbedömning på utställning eller Utmärkt typ, Mycket god typ och God typ på exteriörbeskrivning) lika värde. Championtitlar bör inte styra valet av avelsdjur. Att välja avelshund enbart efter utställningsframgångar medför stor utslagning av många fullgoda avelsdjur, och minskad genetisk bredd. Championat och avelsvärde är inte samma sak.

Bevara stubbsvansanlaget.

Strategier

Strategier för att nå målen

Göra löpande utvärderingar av exteriörbeskrivningar för att ha koll på den exteriöra utvecklingen.

För att bevara stubbsvansanlaget rekommenderas att en individ i varje avelskombination ska ha medfödd stubbsvans.

Ta med frågor kring stubbsvans och dess eventuella missbildningar i enkäten om fertilitet och reproduktion.

Summering (sammanfattning)

SKV anser att det är ytterst viktigt att förvalta alla rasens rastypiska attribut och inte förändra eller förädla den, varken exteriört eller mentalt. Vi har ett gammalt kynologiskt arv att förvalta. Rasen är sund. Mången västgötaspets blir 13-14 år eller äldre med bibehållen vitalitet. SKV strävar efter att rasen skall förbli den sunda, robusta och naturliga hund den alltid varit, nämligen en hundras utan överdrifter.



Prioriteringar för rasen

1. **Sundhetsstatus.** Sund konstitution med hög hållbarhet och lång livslängd (frisk, rörlig, stark och robust). Naturliga könsfunktioner (hanar med normal könsdrift utan överdriven hanhunds-aggressivitet, tikar med regelbundna löpningar och parningsvillighet). Instinktsäkra tikar (tikar som inte har problem med att ta hand om och uppfostra sina valpar). Avel inriktad på genetisk variation är avgörande för att bibehålla sundhet och god reproduktionsförmåga i rasen.

2. **Mentalitet.** Livlig och uppmärksam (ej hetsig) Frimodig och orädd (utan tendens till skygghet eller rädsla, ej överdrivet förarbunden). Sansad (förmåga att koppla av mellan uppgifter).

3. **Bruksduglighet.** Livlig och uppmärksam (ej hetsig). Intresse för självständigt arbete (initiativrik). Koncentrationsförmåga (vid enskilda uppgifter). Rörlig och hållbar (kunna röra sig obehindrat i olika gångarter – länge, ej grov och klumpig). Vallanlag (intresse för vallning).

4. **Tilltalande exteriör.** Motsvarande ett gott eller mycket gott avelsresultat; EX, VG eller G vid kvalitetsbedömning eller Utmärkt typ, Mycket god typ och God typ på exteriörbeskrivning.

Plan för fortsatt arbete i klubben

RAS revideras vart 5:e år. Delutvärderingar görs varje år i samband med klubbens årsmöte, då avelsrådsverksamhetens verksamhetsberättelse redovisas.

Förankring i klubben

RAS har förankrats i klubben genom att dokumentet legat uppe på klubbens hemsida i en månad innan årsmöte. På årsmötet gick man igenom dokumentet stycke för stycke. Som underlag för RAS har alla medlemmar fått möjlighet att svara på frågor om rasens hälsa i en enkät.